



2005 21 - 22

-

مقدمة:

• المرحلة التحضيرية: إبريل 2005 • التدريب الأساسي: مايو 2005 • مرحلة التنفيذ: من 22 مايو إلى 21 نوفمبر 2005	8 أشهر	مدة البرنامج:
دير مواس / ملوى / المنيا / بنى مزار / سمالوط / مغاغة / العدوه (التي يعمل بها مشروع تحسين)	7	عدد الإدارات الصحية المشاركة:
تم اختيار 21 وحدة صحية فقط من بين الوحدات التي يعاونها مشروع تحسين وتم تأجيل مشاركة 3 وحدات نظرا لعدم توافر بعض المقومات الأساسية بها مثل وجود ممرضة واحدة فقط	21	عدد الوحدات الصحية المشاركة:
تم عقد حلقتي عمل قبل بدء البرنامج (لمدة يومين لكل حلقة عمل) الأولى بتاريخ 4 و 5 مايو والثانية بتاريخ 14 و 15 مايو بهدف توعية ممرضات الوحدات الصحية ومشرفات التمريض بالإدارات الصحية بالأدوات التي تم إدخالها لتنشيط البرنامج وبالرسائل الصحية المحسنة ولتنشيط معلوماتهن ولتقوية مهارتهن الخاصة بالزيارات المنزلية خلال فترة النفاس	2	عدد الدورات التدريبية:
يمثلن إجمالى الممرضات اللاتي سبق تدريبهن من خلال مشروع تحسين على الخدمات المتكاملة لرعاية الأمومة والطفولة والصحة الإنجابية وتنظيم الأسرة	88	عدد الممرضات اللاتي تم تدريبهن:

بناء على خطة عمل كل وحدة صحية وطبقا لتوزيع الأدوار داخل فريق العمل بها وتمشيا مع نتائج متابعة مستويات الأداء بواسطة فرق إشراف الإدارات الصحية والمديرية

عدد الممرضات المشاركات: 69

بواقع طبيب من كل وحدة صحية مشاركة وعلى أن يقوم بتدريب الطبيب الثاني (إن وجد) بمشاركة مساعد رعاية الأمومة والطفولة بالإدارة الصحية

عدد الأطباء المشاركين: 21

بواقع مشرفة تمریض لكل وحدتين صحيتين حيث تم إعدادهن كمدربات شاركن في تدريب الممرضات قبل بدء البرنامج

عدد مشرفات التمریض المشاركات (الإدارات الصحية): 12

مساعدو مديري الإدارة لرعاية الأمومة والطفولة

المشرفون على مستوى الإدارات الصحية: 7

3 أطباء و 3 مشرفات تمریض للقيام بزيارات المتابعة بالإضافة إلى مراجع بطاقات الزيارة والمتابعة مع مركز المعلومات بالمديرية

فريق إشراف المديرية: 6

أجمالي عدد الزيارات المنزلية بواسطة الممرضات خلال 6 أشهر: 9686

أجمالي عدد الزيارات المنزلية بواسطة المشرفات خلال 6 أشهر: 2043

المعدلات العامة:

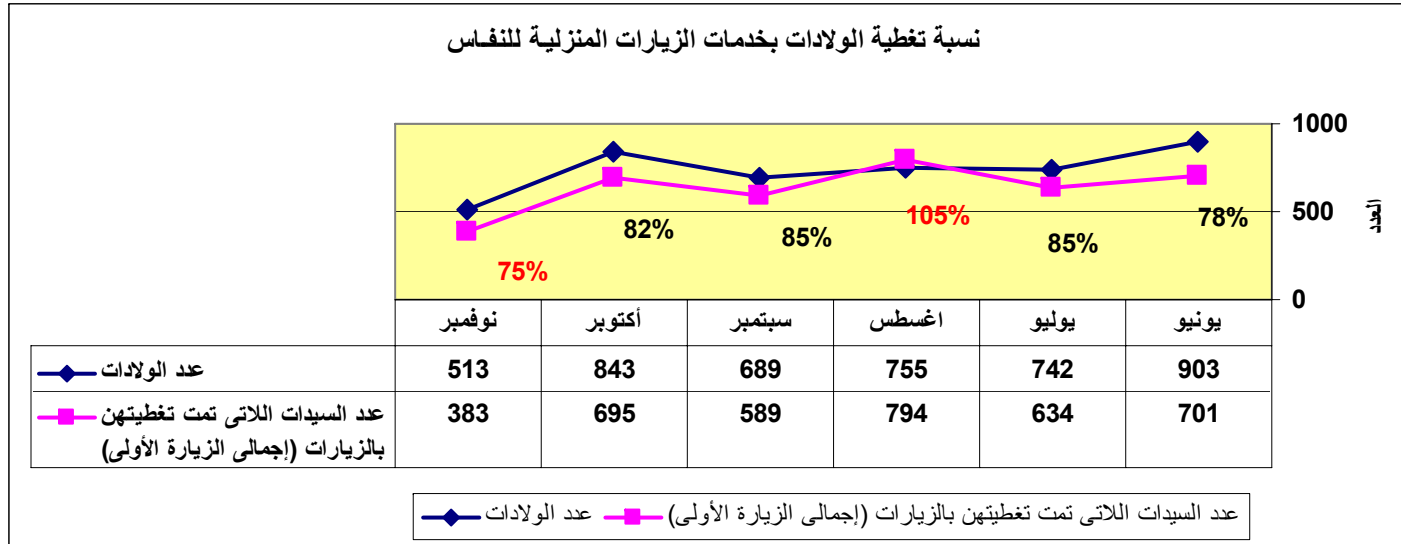
2.5 زيارة / سيدة
140 / ممرضة
23.4 / ممرضة
127.6 / مشرفة
21 / مشرفة

متوسط عدد الزيارات / سيدة
متوسط عدد الزيارات / ممرضة خلال 6 أشهر
متوسط عدد الزيارات / ممرضة / شهر
متوسط عدد الزيارات / مشرفة خلال 6 أشهر
متوسط عدد الزيارات / مشرفة / شهر

:

.1

513	843	689	755	742	903	
383	695	589	794	634	701	()
%75	%82	%85	%105	%85	%78	



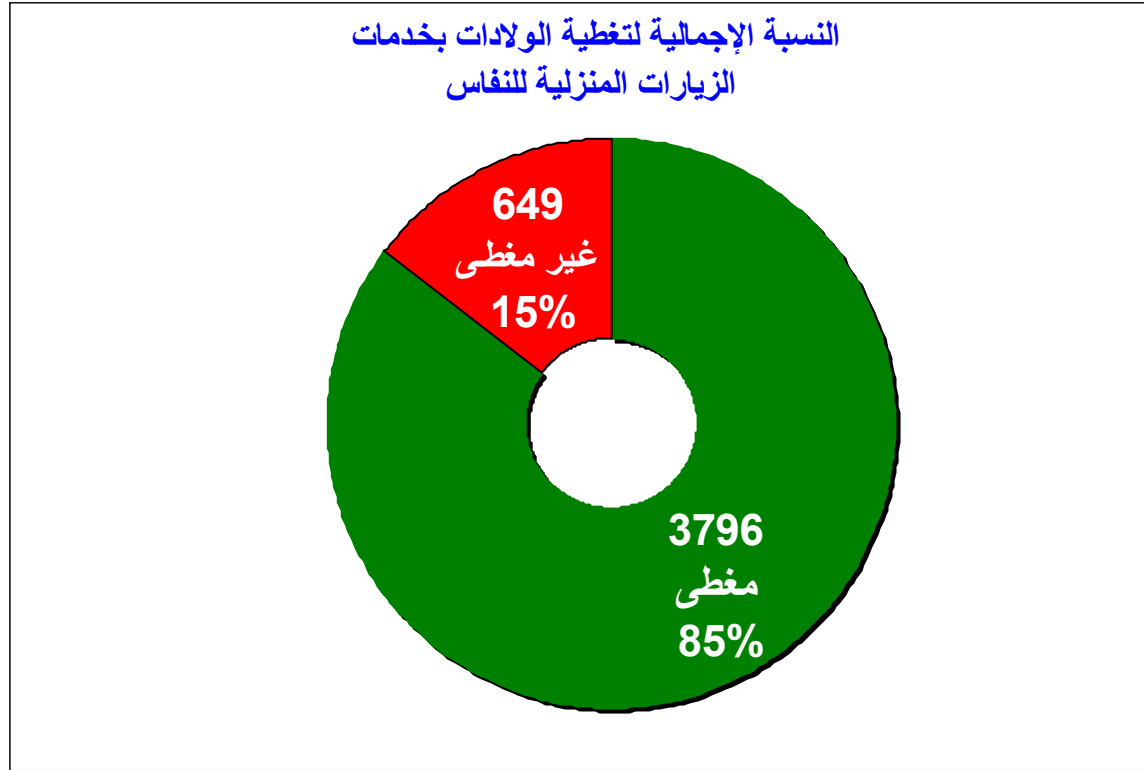
30

22

(6)

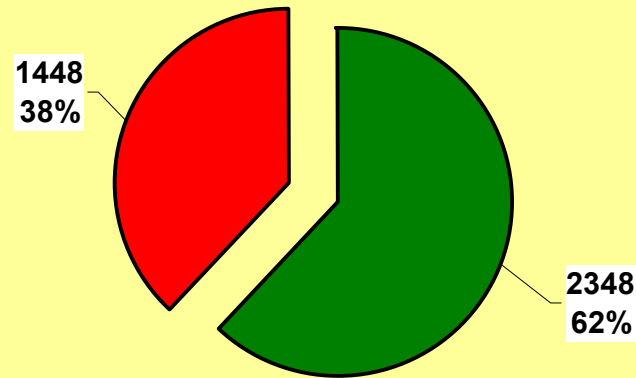
.2

4445	()
3796	()
%85	



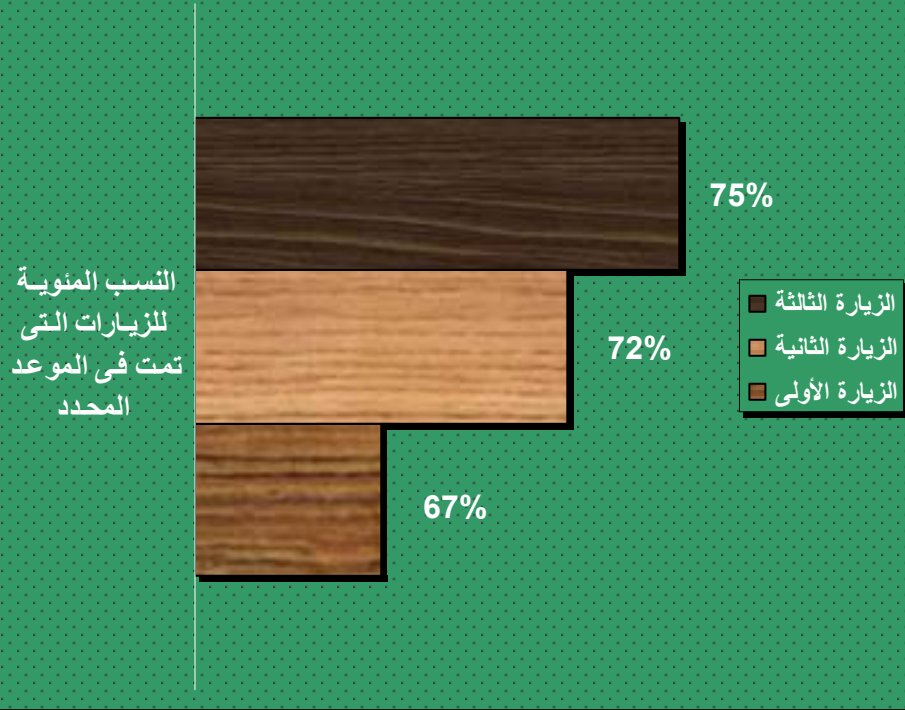
2348	
1448	
62	

عدد الأمهات اللاتي تمت تغطيتهن بثلاث زيارات خلال فترة البرنامج



عدد الأمهات اللاتي تمت زيارتهن خلال فترة البرنامج ثلاث زيارات نفاس
عدد الأمهات اللاتي تمت زيارتهن خلال فترة البرنامج أقل من ثلاث زيارات

نسبة الأمهات اللاتي تم إجراء زيارات النفاس لهن
في المواعيد المحددة



2720	
4044	
67	

2463	
3419	
72	

2586	
3462	
75	

:

•

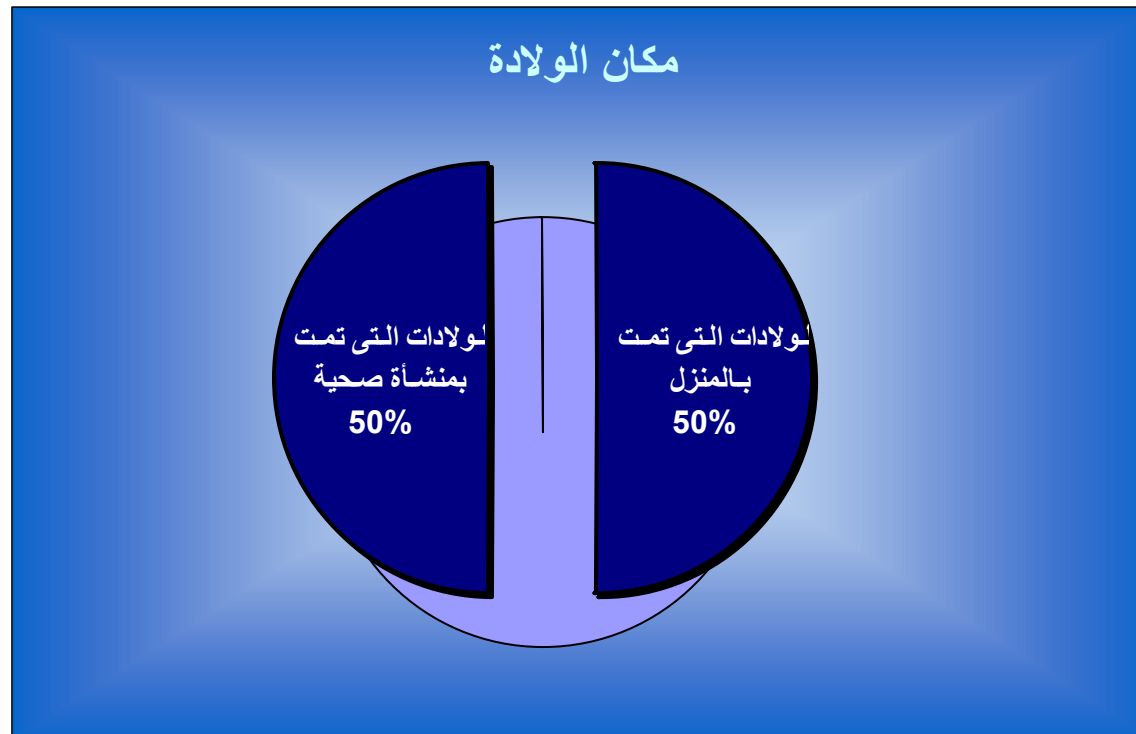
•

.

:

() :) .1

1899	
3796	
50	



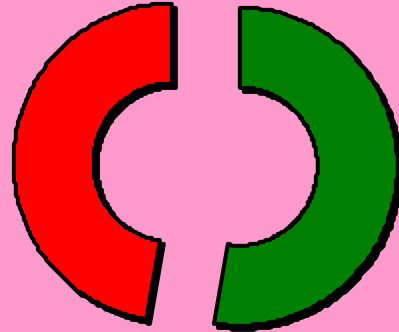
.2 :

()

1994	
3796	
52.5	

القائم بالولادة

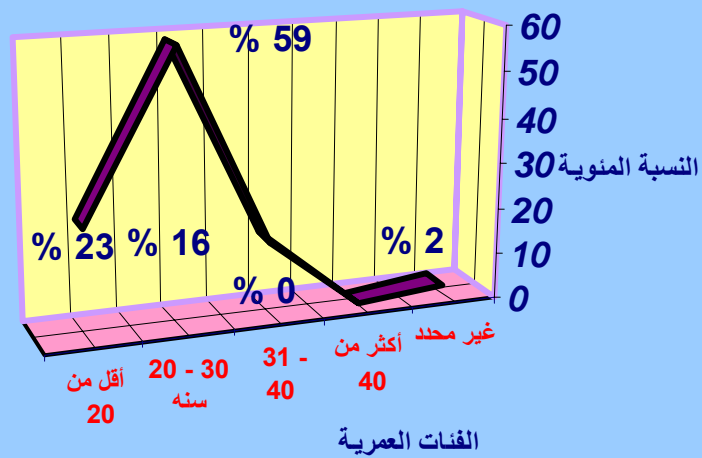
بدون إشراف طبي
1802
%47.5



الفريق الطبي
1994
%52.5

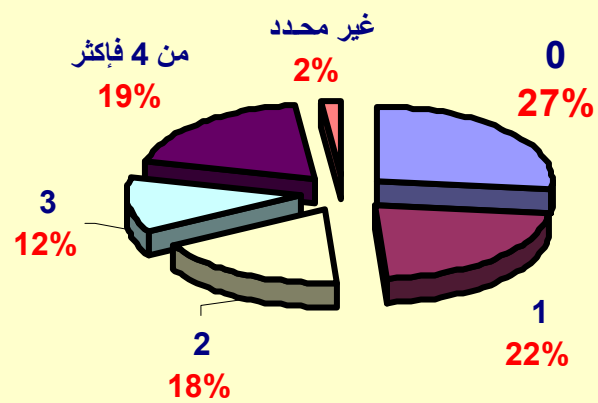
%	
23	20
59	30 - 20
16	40 - 31
0	40
2	

توزيع الفئات العمرية للأمهات اللاتي تمت زيارتهن



%	
27	0
22	1
18	2
12	3
19	4
2	

تاريخ الولادات السابقة للأمهات اللاتي تمت زيارتهن

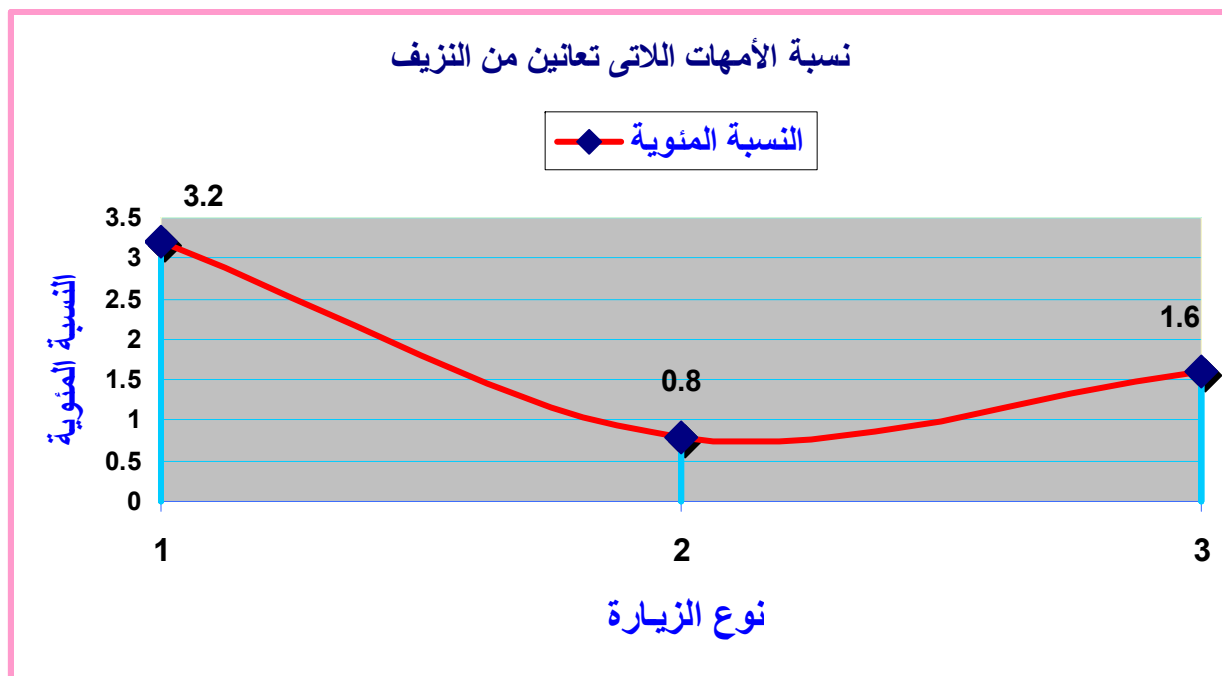


:

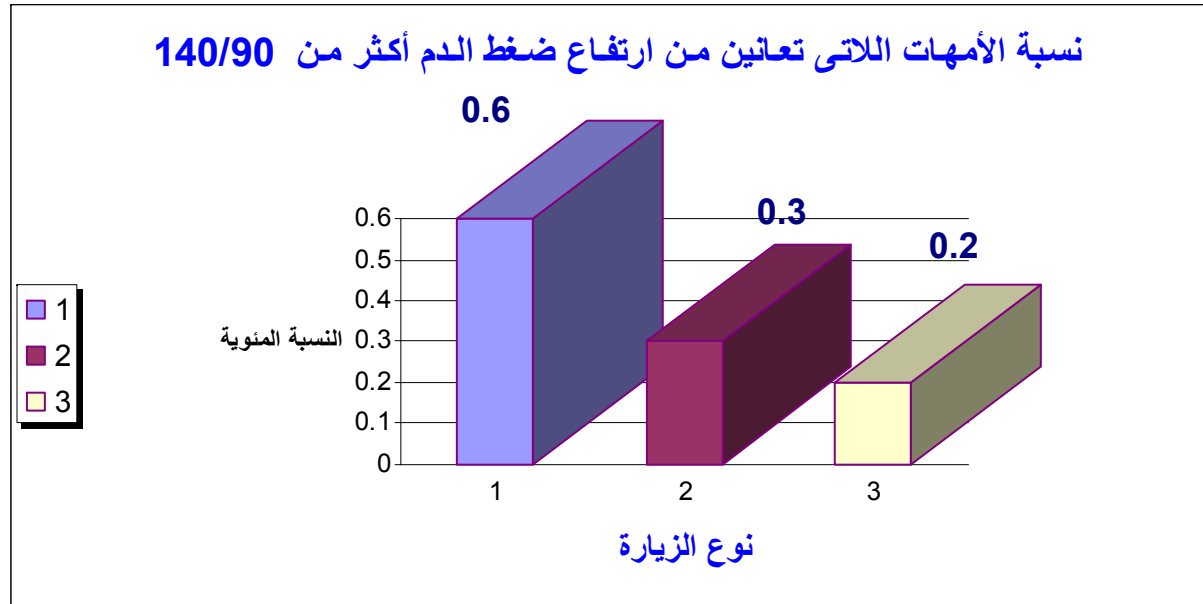
.1

()

نوع الزيارة	الزيارة الأولى	الزيارة الثانية	الزيارة الثالثة
أجمالي عدد الأمهات اللاتي وجدن يعانين من النزيف أثناء زيارات النفاس	98	27	37
أجمالي عدد الأمهات اللاتي تم عمل زيارات النفاس لهن	3084	3215	2308
النسبة المئوية	3.2	0.8	1.6



نوع الزيارة	الزيارة الأولى	الزيارة الثانية	الزيارة الثالثة
أجمالي عدد الأمهات اللاتي وجدن يعانين من ارتفاع ضغط الدم أثناء زيارات النفاس	13	6	4
أجمالي عدد الأمهات اللاتي تم عمل زيارات النفاس لهن	2271	2270	2270
النسبة المئوية	0.6	0.3	0.2

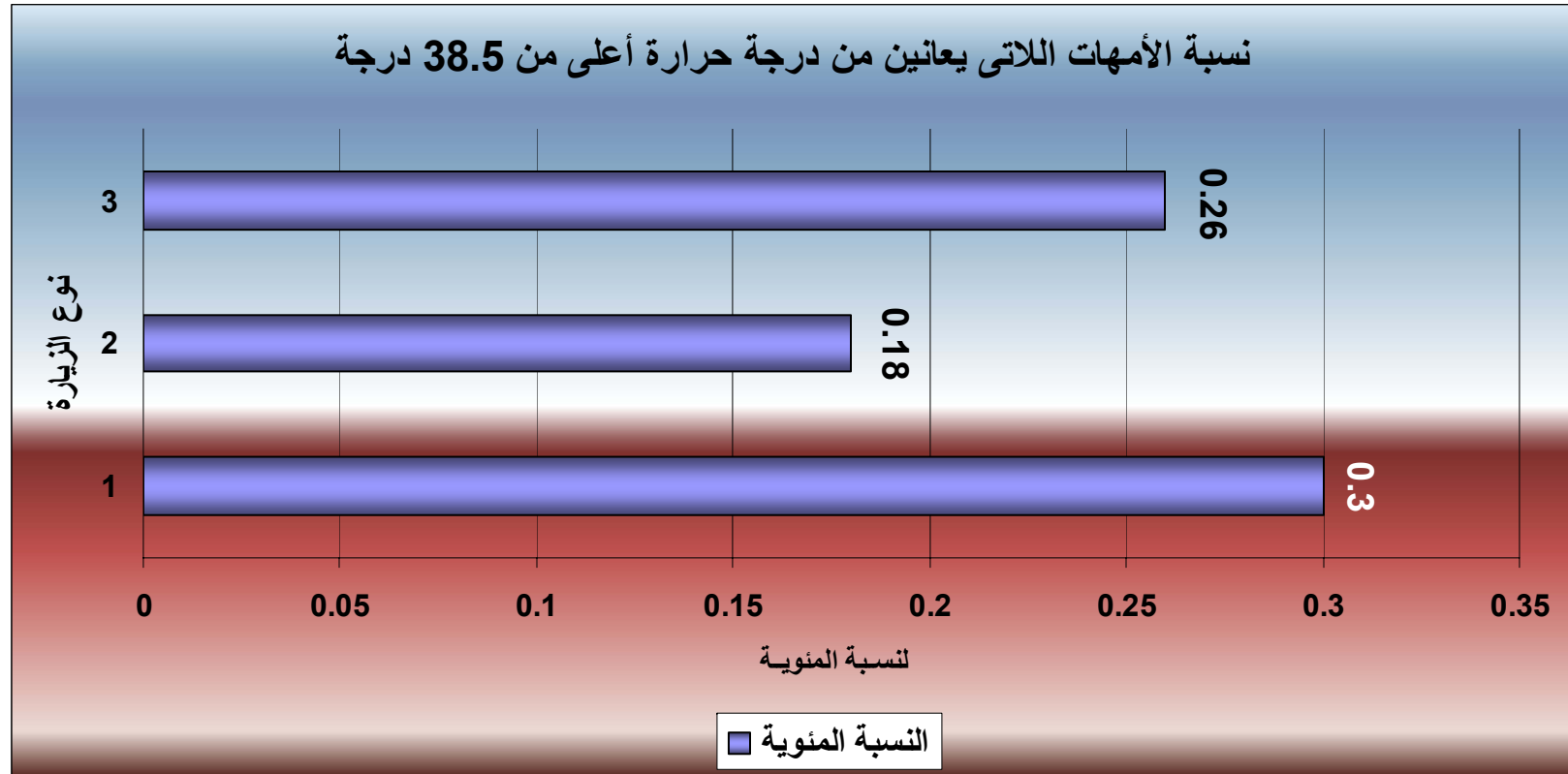


()

38.5

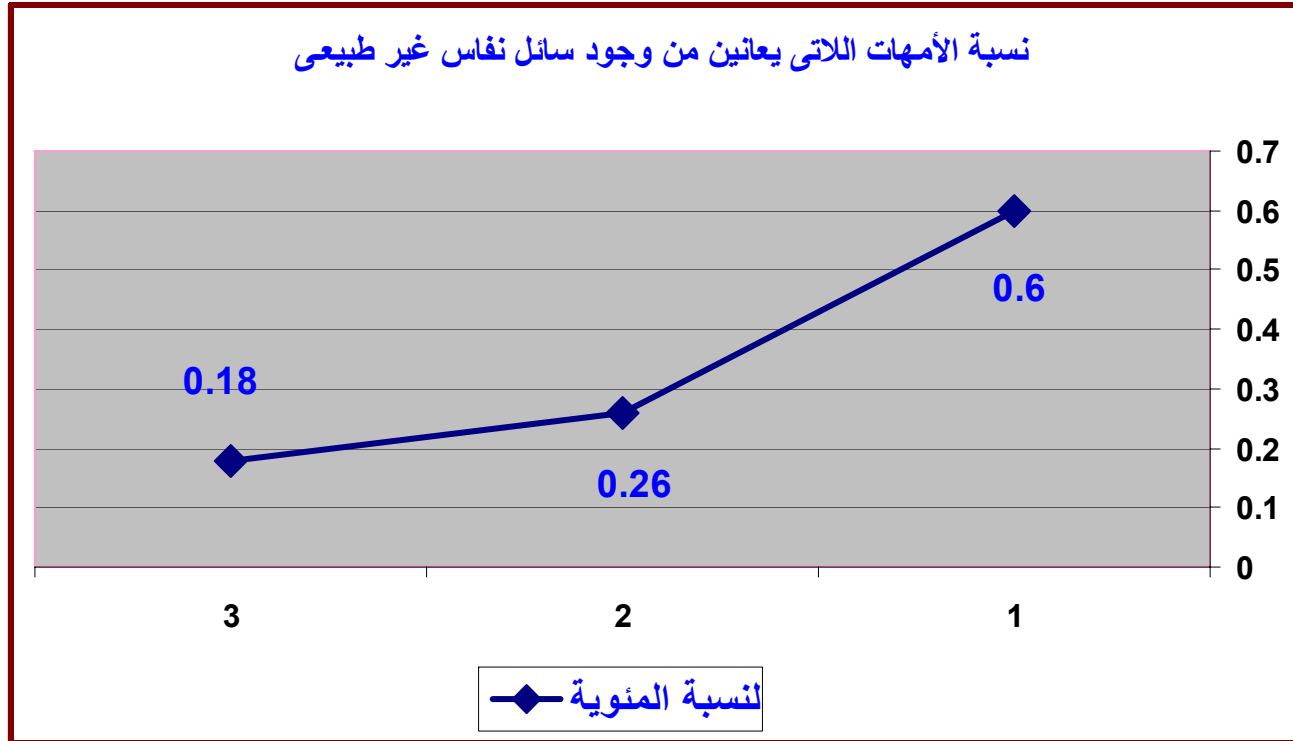
-

نوع الزيارة	الزيارة الأولى	الزيارة الثانية	الزيارة الثالثة
أجمالي عدد الأمهات اللاتي وجدن يعانين من ارتفاع في درجة الحرارة أعلى من 38.5 درجة أثناء زيارات النفاس	7	4	6
أجمالي عدد الأمهات اللاتي تم عمل زيارات النفاس لهن	2271	2270	2270
النسبة المئوية	0.3	0.18	0.26



()

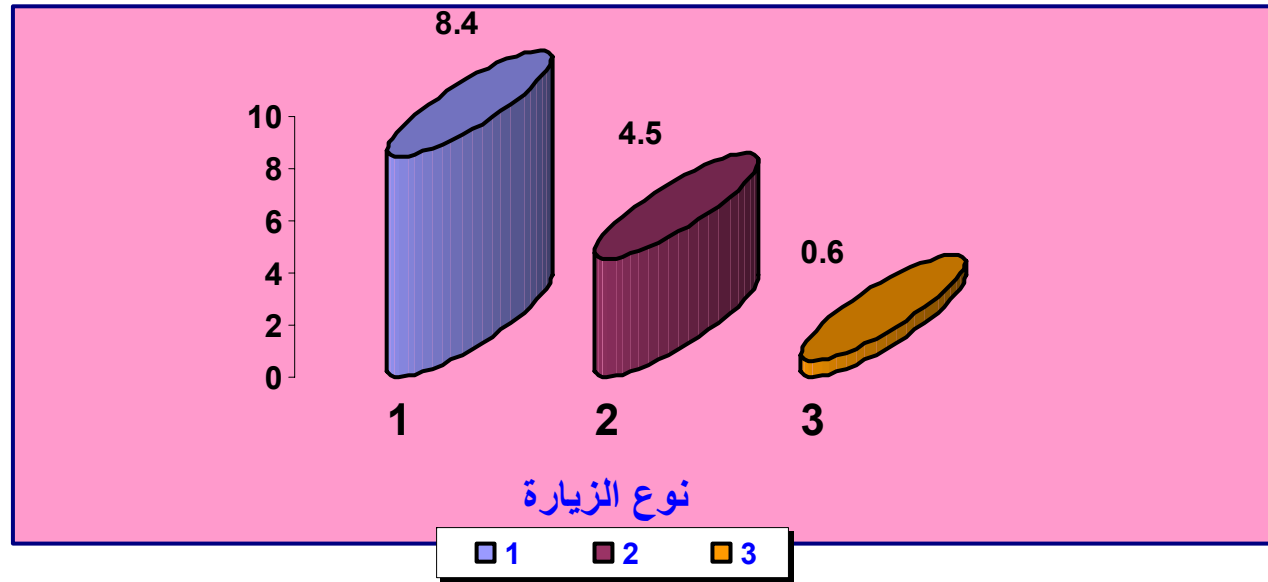
نوع الزيارة	الزيارة الأولى	الزيارة الثانية	الزيارة الثالثة
أجمالي عدد الأمهات اللاتي وجدن يعانين من وجود سائل نفاس غير طبيعي أثناء زيارات النفاس	13	6	4
أجمالي عدد الأمهات اللاتي تم عمل زيارات النفاس لهن	2271	2270	2270
النسبة المئوية	0.6	0.26	0.18



()

نوع الزيارة	الزيارة الأولى	الزيارة الثانية	الزيارة الثالثة
أجمالي عدد الأمهات اللاتي وجدن يعانين من تحجر في الثديين أثناء زيارات النفاس	269	146	20
أجمالي عدد الأمهات اللاتي تم عمل زيارات النفاس لهن	3239	3235	3238
النسبة المئوية	8.4	4.5	0.6

النسبة المئوية للأمهات اللاتي تعانين من تحجر الثديين



()

:

•

•

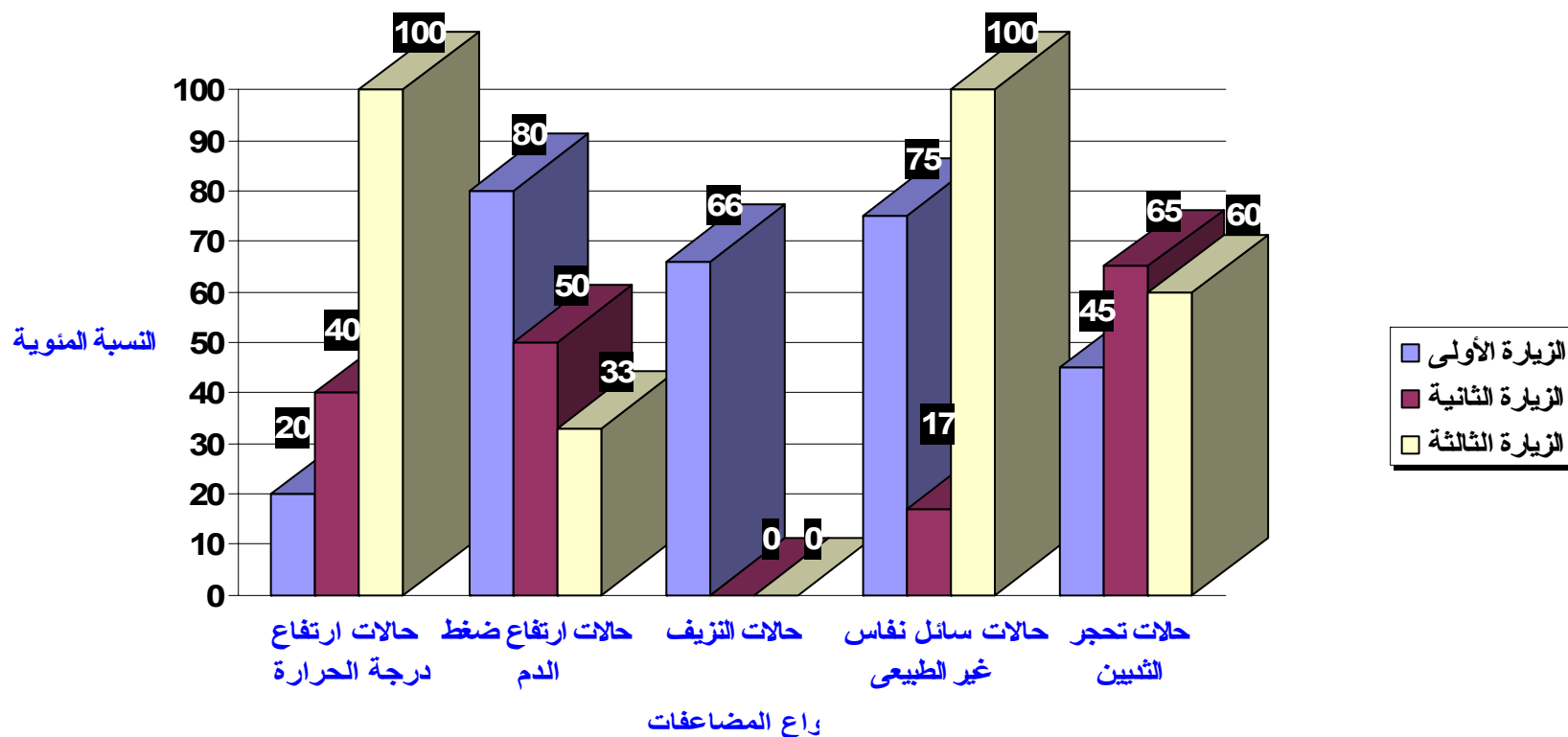
•

الزيارة الثالثة	الزيارة الثانية	الزيارة الأولى	العلاقة بين حدوث المضاعفات ومكان الولادة (منشأة صحية)
0	40	20	نسبة الحالات التي أصيبت بارتفاع درجة حرارة من بين إجمالي حالات ارتفاع الحرارة
33	33	60	نسبة الحالات التي أصيبت بارتفاع ضغط الدم من بين إجمالي حالات ارتفاع ضغط الدم
0	0	0	نسبة الحالات التي أصيبت بالنزيف من بين إجمالي حالات النزيف
100	0	50	نسبة الحالات التي تعاني من سائل نفاس غير طبيعي من بين إجمالي الحالات
60	51	37	نسبة الحالات التي أصيبت بتحجر الثديين من بين إجمالي حالات تحجر الثديين



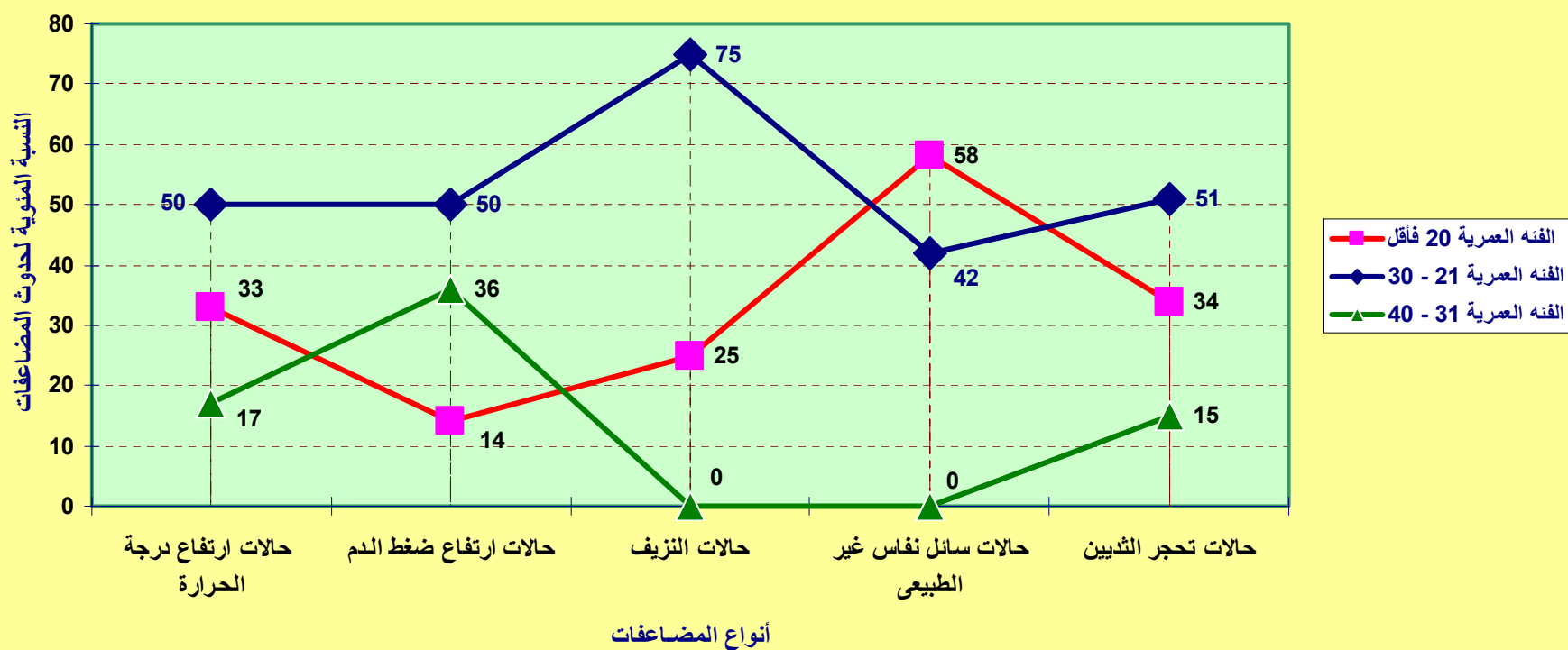
الزيارة الأولى	الزيارة الثانية	الزيارة الثالثة	العلاقة بين حدوث المضاعفات والقائم بالولادة (فريق طبي مدرب)
20	40	100	نسبة الحالات التي أصيبت بارتفاع درجة حرارة من بين إجمالي حالات ارتفاع الحرارة
80	50	33	نسبة الحالات التي أصيبت بارتفاع ضغط الدم من بين إجمالي حالات ارتفاع ضغط الدم
66	0	0	نسبة الحالات التي أصيبت بالنزيف من بين إجمالي حالات النزيف
75	17	100	نسبة الحالات التي تعاني من سائل نفاس غير طبيعي من بين إجمالي الحالات
45	65	60	نسبة الحالات التي أصيبت بتحجر الثديين من بين إجمالي حالات تحجر الثديين

علاقة المضاعفات بالقائم بالولادة (فريق طبي مدرب)

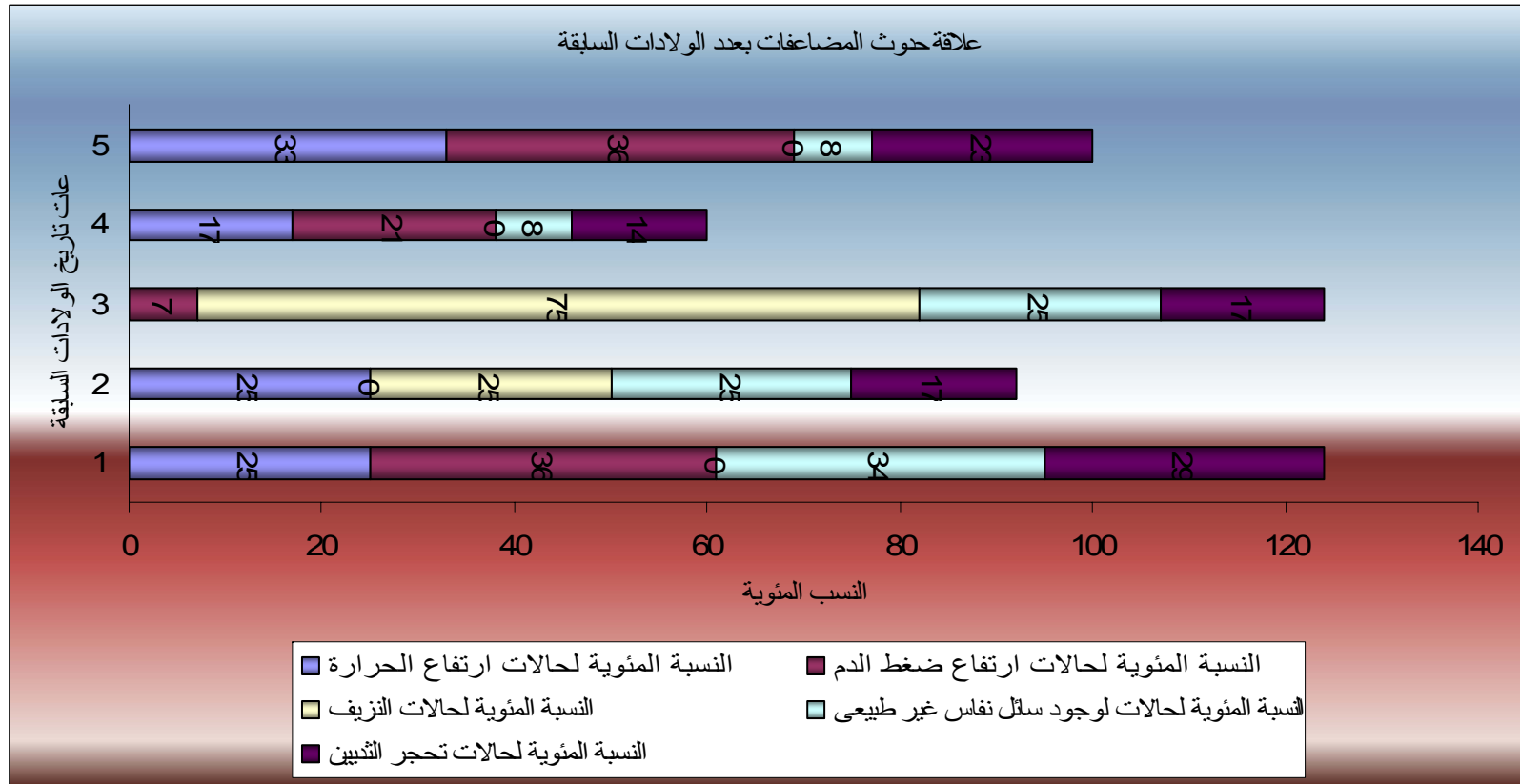


الفئة العمرية			أنواع المضاعفات
40 - 31	30 - 21	20 فأقل	
17	50	33	حالات ارتفاع درجة الحرارة
36	50	14	حالات ارتفاع ضغط الدم
0	75	25	حالات النزيف
0	42	58	حالات سائل نفاس غير الطبيعي
15	51	34	حالات تحجر الثديين

علاقة حدوث المضاعفات بالفئات العمرية للأمهات



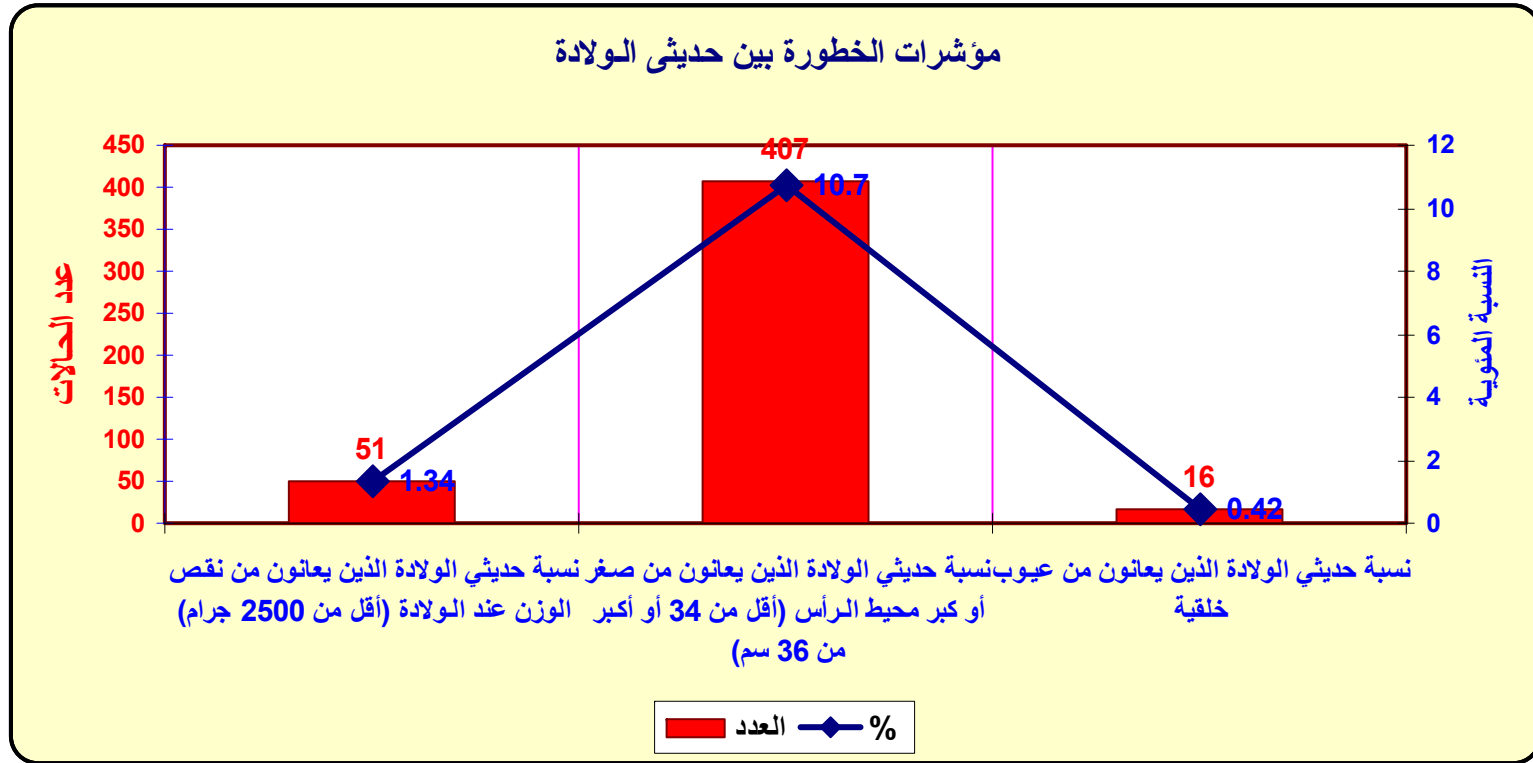
عدد الولادات السابقة					أنواع المضاعفات
مجموعة 5	مجموعة 4	مجموعة 3	مجموعة 2	مجموعة 1	
4 فأكثر	3	2	1	0	
33	17		25	25	النسبة المئوية لحالات ارتفاع الحرارة
36	21	7	0	36	النسبة المئوية لحالات ارتفاع ضغط الدم
0	0	75	25	0	النسبة المئوية لحالات النزيف
8	8	25	25	34	النسبة المئوية لحالات لوجود سائل نفاس غير طبيعي
23	14	17	17	29	النسبة المئوية لحالات تحجر الثديين



(3796)

- 1

المؤشرات	العدد	%
نسبة حديثي الولادة الذين يعانون من نقص الوزن عند الولادة (أقل من 2500 جرام)	51	1.034
نسبة حديثي الولادة الذين يعانون من صغر أو كبر محيط الرأس (أقل من 34 أو أكبر من 36 سم)	407	10.7
نسبة حديثي الولادة الذين يعانون من عيوب خلقية	16	0.42



:

•

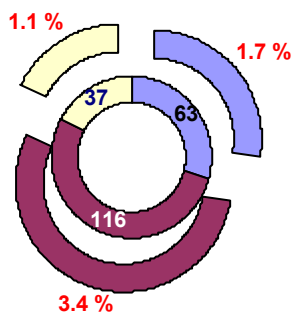
•

•

()

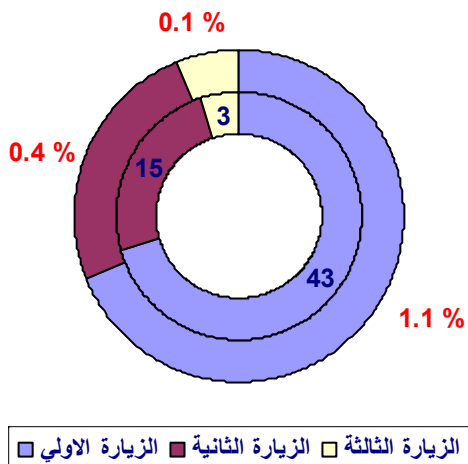
حدوث إصفرار عند أو بعد الولادة

- الزيارة الاولى
- الزيارة الثانية
- الزيارة الثالثة

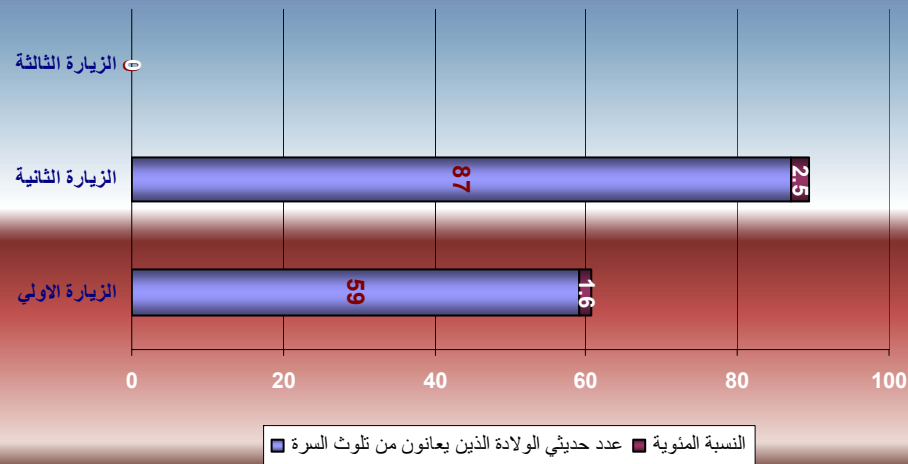


المؤشر	الزيارة الاولى	الزيارة الثانية	الزيارة الثالثة
عدد حديثي الولادة الذين يعانون من صفراء عند الولادة أو بعد الولادة	63	116	37
النسبة المئوية	1.7	3.4	1.1
عدد حديثي الولادة الذين يعانون من تلوث السرة	59	87	0
النسبة المئوية	1.6	2.5	0
عدد حديثي الولادة الذين يعانون من التهاب بالعينين	43	15	3
النسبة المئوية	1.1	0.4	0.1
أجمالي عدد الزيارات طبقا لكل نوع	3796	3419	3462

التهاب العينين بحديثي الولادة



حدوث تلوث للسرة

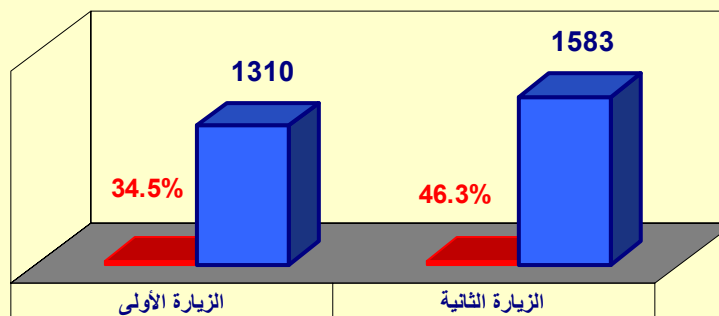


المؤشرات	العدد	%
نسبة الأمهات اللاتي حصلن علي كبسولة فيتامين أ	2787	73
نسبة حديثي الولادة الذين تم تسجيلهم وحصولهم علي بطاقة صحية وتم تدوين وزنهم	1079	28



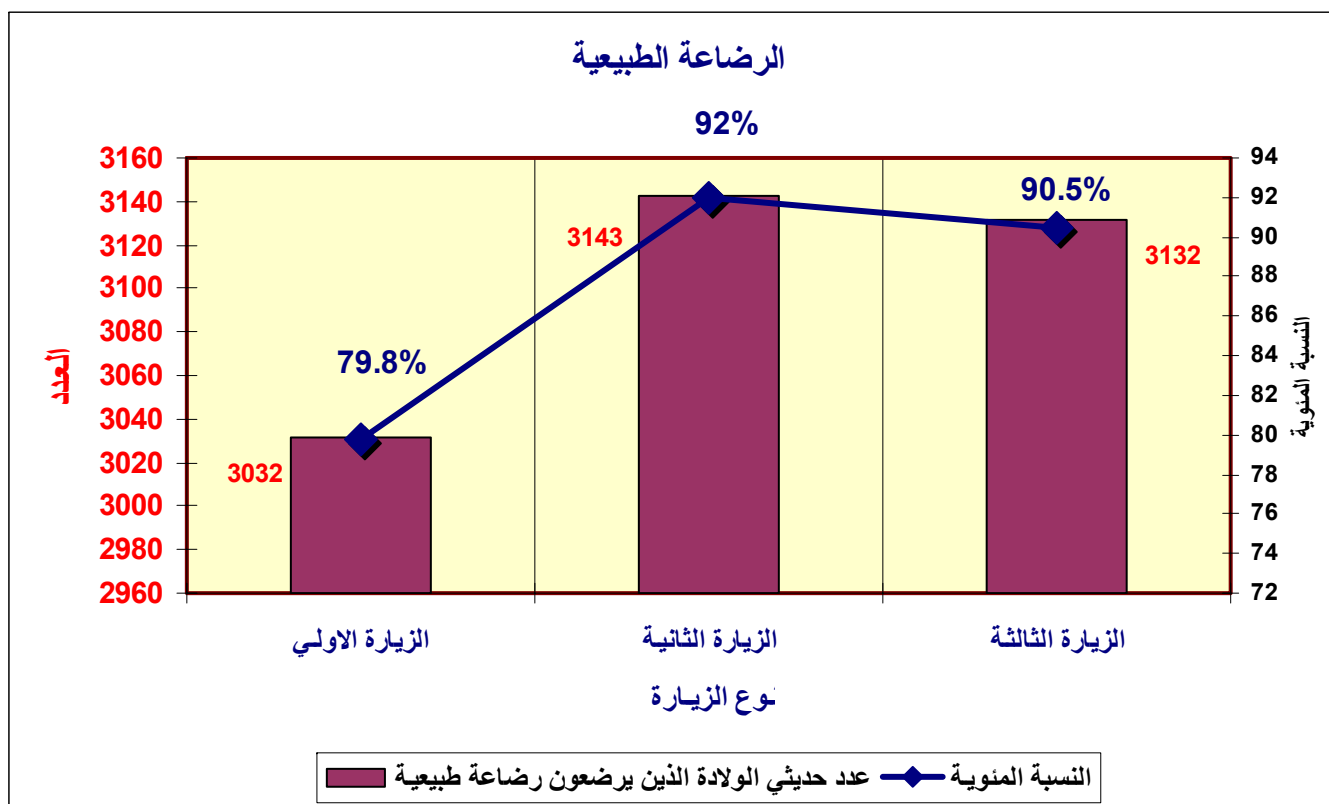
المؤشر	الزيارة الأولى	الزيارة الثانية
عدد حديثي الولادة الذين تم أخذ عينة الغدة الدرقية لهم (تراكمي)	1310	1583
نسبة حديثي الولادة الذين تم أخذ عينة الغدة الدرقية لهم	34.5	46.3
العدد الإجمالي	3796	3419

فحص الغدة الدرقية



	الزيارة الأولى	الزيارة الثانية
■ عدد حديثي الولادة الذين تم أخذ عينة الغدة الدرقية لهم	1310	1583
□ نسبة حديثي الولادة الذين تم أخذ عينة الغدة الدرقية لهم	34.5	46.3

المؤشر	الزيارة الأولى	الزيارة الثانية	الزيارة الثالثة
عدد حديثي الولادة الذين يرضعون رضاعة طبيعية	3032	3143	3132
النسبة المئوية	79.8	92	90.5
أجمالي كل زيارة	3796	3419	3462



المؤشر	الزيارة الأولى	الزيارة الثانية	الزيارة الثالثة
النسبة المئوية للأمهات اللاتي حصلن علي تثقيف صحي أو مشورة في النظافة	83	93.9	92.9
النسبة المئوية للأمهات اللاتي حصلن علي تثقيف صحي أو مشورة في التغذية	81.8	92.7	91.7
النسبة المئوية للأمهات اللاتي حصلن علي تثقيف صحي أو مشورة في الرضاعة	81.3	92	90.5
النسبة المئوية للأمهات اللاتي حصلن علي تثقيف صحي أو مشورة في التمرينات البدنية	79.6	90.6	89.6
النسبة المئوية للأمهات اللاتي حصلن علي تثقيف صحي أو مشورة في تنظيم الأسرة			88.6
أجمالي كل زيارة	3796	3419	3462

مؤشرات استيفاء خدمات التثقيف الصحي والمشورة

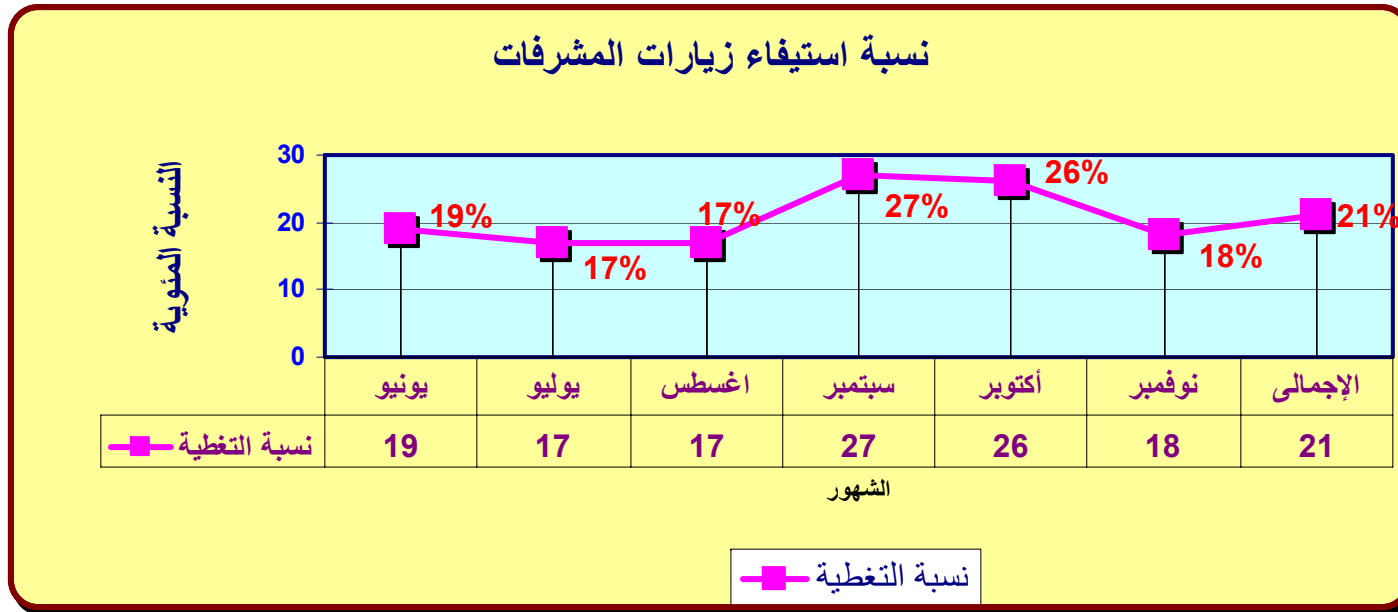


:

() % 25

-1

البيان	يونيو	يوليو	أغسطس	سبتمبر	أكتوبر	نوفمبر	الإجمالي
أجمالي عدد زيارات المشرفات	309	247	315	417	528	227	2043
إجمالي عدد زيارات النفاس	1625	1443	1802	1518	2014	1284	9686
النسبة المئوية	19	17	17	27	26	18	21



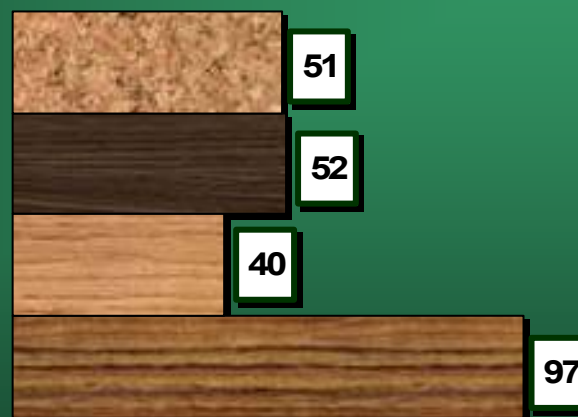
النسبة المئوية لتحقيق المؤشر	المؤشر
97	نسبة الأمهات اللاتي تم قياس درجة حرارتهن بواسطة الممرضة أثناء زيارات النفاس
96	نسبة الأمهات اللاتي تم قياس ضغط الدم لهن بواسطة الممرضة أثناء زيارات النفاس
100	نسبة حديثي الولادة الذين تم قياس الوزن لهم أثناء زيارات النفاس
80	نسبة حديثي الولادة الذين تم قياس الطول ومحيط الرأس لهم أثناء زيارات النفاس
97	نسبة حديثي الولادة الذين تم أخذ عينة دم منهم لاكتشاف نقص هرمون الغدة الدرقية
99	نسبة حديثي الولادة الذين تلقوا الجرعة الصفيرية لطعم شلل الأطفال
91	نسبة الأمهات اللاتي حصلن علي كبسولة فيتامين أ



النسبة المئوية لتحقيق المؤشر	المؤشر
97	نسبة الأمهات اللاتي تعرفن المعنى الصحيح للرضاعة الطبيعية المطلقة
40	نسبة الأمهات اللاتي تعرفن علامات الخطورة عند المولود
52	نسبة الأمهات اللاتي تعرفن أهمية التمارين الرياضية بعد الولادة
51	نسبة الأمهات اللاتي تعرفن الموعد المناسب لاستخدام وسيلة تنظيم الأسرة

ت جودة اداء الممرضات في مجال توعية الأمهات

- نسبة الأمهات اللاتي تعرفن الموعد المناسب لاستخدام وسيلة تنظيم الاسرة
- نسبة الأمهات اللاتي تعرفن أهمية التمارين الرياضية بعد الولادة
- للأمهات اللاتي تعرفن علامات الخطورة عند المولود
- نسبة الأمهات اللاتي تعرفن المعنى الصحيح للرضاعة الطبيعية المطلقة



النسبة المئوية

النسبة المئوية لتحقيق المؤشر	المؤشر
95	نسبة الأمهات اللاتي تعلمن من الممرضة الطريقة الصحيحة للغير علي سره المولود
86	نسبة الأمهات اللاتي تعلمن من الممرضة الطريقة الصحيحة لإرضاع المولود
87	نسبة الأمهات اللاتي تعلمن من الممرضة الطريقة الصحيحة لتنظيف المولود
69	نسبة الأمهات اللاتي لا تستعملن اللهاية (البزازة) للمولود

مؤشرات جودة اداء الممرضات في تنمية مهارات الأمهات وتحسين ممارساتهن



- تم عقد حلقة عمل لمساعدى رعاية الأمومة بالإدارات الصحية ولأطباء الوحدات الصحية المشاركة فى شهر يوليو بهدف تفعيل دور الهام لهذه المستويات الفنية والإدارية بعدما اتضح وجود قصور فى الأداء لعدم مشاركة الأطباء ومساعدى مديرى الإدارات
- تم عقد حلقتي عمل لمرضات الوحدات أثناء شهري أغسطس وسبتمبر لتحسين مستويات الأداء طبقا لنتائج تحليل التقارير الأسبوعية والشهرية

الدورات التدريبية والتنشيطية: 3

- من خلال الموجهات اللاتي خصصهن مشروع تحسين من خلال الدولية للرعاية الصحية للتوجيه والتدريب أثناء العمل حيث قمن بزيارات أسبوعية للوحدات الصحية وزيارات متابعة عشوائية للأمهات واللاتي قامت ممرضات الوحدات بزيارتهم
- من خلال فرق إشراف الإدارات الصحية وفريق إشراف المديرية واستشاري البرنامج من الوزارة
- من خلال عقد اجتماعات شهرية بين فريق الاستشاريين ومشرفات التمريض وفريق المديرية لمناقشة نتائج تحليل البيانات وأساليب العمل وفرص تحسين الأداء أولا بأول حيث تم وبأسلوب متميز زرع الإحساس بأهمية البرنامج وبدقة المتابعة التي يقوم بها الفريق الاستشاري والاهتمام

التدريب أثناء العمل ونظام المتابعة عملية مستمرة
وأساليب تحسين الأداء:

بتقديم التغذية الراجعة لهن مما انعكس على اداء المشرفات ومنهن إلى الممرضات

- تم تطوير بطاقات الزيارة والنماذج المختلفة لكافة المستويات وبصفة مستمرة طبقا للمتابعة المستمرة وكذلك إضافة نماذج ضرورية مثل نموذج التحويل وسجل المتابعة
- تم تطوير برنامج إدارة المعلومات الخاص بالزيارات المنزلية وكذلك طرق التحليل تجاوبا مع تطوير النماذج والبيانات والمعلومات المستجدة
- تم عقد حلقتي عمل مرحلتين لعرض النتائج على كافة المشاركين بالبرنامج ، الأولى فى 29 يوليو والثانية فى 2 أكتوبر 2005
- تم تحديد المؤشرات الهامة الخاصة بالبرنامج ليتم التركيز عليها

بدأ البرنامج بمشاركة 12 مشرفة تمرىض بواقع مشرفة لكل وحدتين صحييتين ، وخلال مراحل التنفيذ وبناء على نتائج متابعة مستويات الأداء من خلال الإشراف ومن خلال تحليل التقارير تمت عدة تغييرات أدت إلى زيادة عدد المشاركات خلال الشهور الست مع الحفاظ على معدل مشرفة لكل وحدتين صحييتين

16 - 12

متابعة اداء مشرفات التمريض:

- قام فريق العمل بالدولية بتصميم برنامج إدارة المعلومات كما قام بعملية إدارة المعلومات (مراجعة الاستثمارات

مركزية
ومحلية

تطور عملية إدارة المعلومات:

وتنقيحها وإدخال البيانات وتحليلها مركزيا بالتنسيق مع فريق المديرية خلال الشهرين الأولين

• ثم تم نقل هذا الدور مرحليا إلى فريق العمل بإدارة رعاية الطفولة والأمومة ومركز المعلومات بالمديرية حيث تتم تلك العمليات بالكامل محليا مع استمرار الدعم الفني من الدولية للرعاية الصحية

• يتولى عمليات إدارة المعلومات فريق مكون من عضو فني وعضوين إداريين من إدارة رعاية الأمومة والطفولة وثلاثة أعضاء من مركز المعلومات